

Jaarbeoordeling CO₂ 2020

Juni 2021

1 Inhoud

1	Inhoud	2
2	Verwijzing ISO 14064-1	3
3	Bedrijf- en basisgegevens	3
3.1	Activiteiten.....	3
3.2	Organisatorische grenzen.....	3
3.3	Verantwoordelijkheden	4
3.4	Bedrijfsonderdelen	4
3.5	Projecten met gunningsvoordeel	4
3.6	Operationele grenzen	4
3.7	Energieverbruikers	5
3.8	Factoren die het energieverbruik beïnvloeden.....	5
4	Berekeningsmethodiek	5
4.1	Actuele berekeningsmethodiek & conversiefactoren	5
4.2	Basisjaar	5
4.3	Rapportageperiode	5
4.4	Verificatie	5
4.5	Berekening / allocatie van emissies binnen projecten met gunningvoordeel.....	6
4.6	Wijzigingen berekeningsmethodiek.....	6
4.7	Herberekening basisjaar & historische gegevens	6
4.8	Uitsluitingen	6
4.9	Opname van CO ₂	6
4.10	Biomassa	6
5	Analyse van de voortgang.....	7
5.1	Emissies en significant energieverbruik.....	7
5.1.1	Jaarverbruik	8
5.2	Trends.....	8
5.3	Voortgang reductiedoelstellingen	8
5.3.1	Scope 1 & 2 doelstellingen.....	9
	Scope 1.....	9
	Scope 2.....	9
5.4	Scope 3	9
5.5	Onzekerheden	9
5.6	Medewerker bijdrage.....	10
5.7	Verbeterpunten.....	10
6	Maatregelen en initiatieven.....	11
6.1	Al getroffen maatregelen 2019 - 2020.....	11
6.2	Op de hoogte blijven	11
6.3	Initiatieven	11
6.4	Lopende initiatieven.....	11

2 Verwijzing ISO 14064-1

§ 9.3.1	Omschrijving richtlijn	Periodieke rapportage
A	Beschrijving van de organisatie	H 2
B	Verantwoordelijke persoon	§ 2.3
C	Rapportage periode	§ 3.3
D	Organisatorische grenzen	§ 2.2
E	Directe GHG-Emissies in ton Co2	§ 4.1
F	Verbranding biomassa	§ 3.10
G	Broeikasgasverwijdering	§ 3.9
H	Uitsluitingen van bronnen	§ 3.8
I	Energie uit indirecte GHG-emissie, gerelateerd aan ingekochte elektriciteit, ..	§ 4.1
J	Het historische basisjaar en het basisjaar van de GHG-inventarisatie	§ 3.2
K	Uitleg van veranderingen in het basisjaar en herberekeningen	§ 3.7
L	Verwijzing naar of beschrijving van berekeningsmethodes, incl. selectiecriteria	§ 3.1
M	Uitleg van veranderingen van berekeningsmethodes zoals eerder gehanteerd	§ 3.6
N	Wijziging in methode	§ 3.6
O	Verwijzing gehanteerde GHG-emissie of verwijderings-factoren	§ 4.1
P	Beschrijving van de onzekerheden	§ 4.5
Q	Invloed van onzekerheden in de nauwkeurigheid van GHG-emissie	§ 4.5
R	Verklaring dat de GHG-rapportage is opgesteld volgens dit deel van ISO 14064	Inleiding
S	Een verklaring of de GHG-inventaris of -rapportage is geverifieerd	§ 3.4
T	Emissie-factoren en wijziging hiervan	§ 3.1

3 Bedrijf- en basisgegevens

3.1 Activiteiten

MRent B.V. houdt zich bezig met:

- plaatsing van tijdelijke verkeersvoorzieningen;
- opstellen van verkeersplannen;
- leveren van verkeersregelaars.

3.2 Organisatorische grenzen

De organisatorische grenzen zijn bepaald met behulp van de operationele zeggenschapsmethode en de uittreksels van de Kamer van Koophandel.

Organisatiestructuur

MRent B.V.

Organisatorische grenzen

Het uittreksel van de Kamer van Koophandel is beschikbaar op kantoor.

3.3 Verantwoordelijkheden

- Eindverantwoordelijke (directie-verantwoordelijke): G. Moerenhout
- Verantwoordelijke stuurcyclus (KAM-coördinator): G. Moerenhout
- Contactpersoon emissie-inventaris: G. Moerenhout

3.4 Bedrijfsonderdelen

In tabel 1 zijn de bedrijfsonderdelen van MRent B.V. vermeld. Deze onderdelen geven inzicht in de grootte van de bedrijfsinrichting en gewerkte uren.

Tabel 1: Bedrijfsonderdelen

Onderdeel	Oppervlak (Bedrijfsvloeroppervlak) [m ²]	Bedrijfstijd [uren per jaar]	Toelichting
Kantoren	1x	1780	-
Werkplaats	1x	1780	-
Magazijn	1x	1780	-
Projectlocaties	PM	PM	-

3.5 Projecten met gunningsvoordeel

In deze periode zijn de volgende projecten met gunningsvoordeel actief en vormen onderdeel van deze rapportage:

- Geen.

3.6 Operationele grenzen

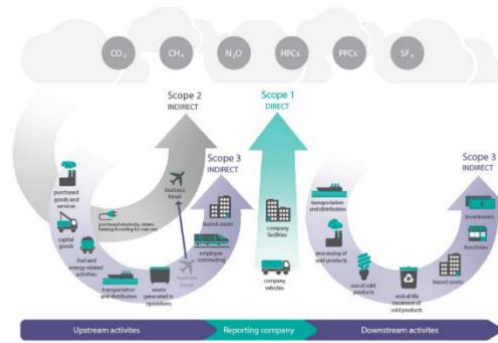
Bij het bepalen van de operationele grenzen wordt onderscheid gemaakt tussen Scope 1, 2 & 3 categorieën. In de scope-indeling van de CO₂- Prestatieladder houdt dit het volgende in:

Scope 1 is alle directe CO₂-uitstoot van het bedrijf.

Scope 2 is alle indirecte CO₂-uitstoot die direct te beïnvloeden is, namelijk uitstoot door elektriciteit, vliegreizen en zakelijke kilometers met privé-auto's.

Scope 3 is alle overige indirecte uitstoot.

Als onderdeel van het energiemanagementsysteem worden de energiegebruikers



binnen de organisatie beschreven en wordt een overzicht van de emissiebronnen weergegeven.

Als er binnen de organisatie door veranderde organisatiegrenzen of de aankoop van nieuwe kapitale goederen sprake is van nieuwe emissiestromen dan worden deze opgenomen in de emissie inventaris en onderliggende jaarbeoordeling.

De actuele emissiestromen binnen de operationele grenzen zijn:

- Scope 1:
 - Verwarming kantoor en overige bedrijfsgebouwen;
 - Brandstofverbruik wagenpark (bedrijfswagens);
 - Brandstofverbruik materieel.

- Scope 2:
 - Elektriciteit kantoor en overige bedrijfsgebouwen;
 - Zakelijke kilometers in privé auto's.
- Scope 3:
 - Reductie CO₂ uitstoot van de goederen en diensten.

3.7 Energieverbruikers

Jaarlijks worden in onderliggende jaarbeoordeling de energieverbruikers van de organisatie herzien. Deze energieverbruikers hebben veel invloed op de CO₂ uitstoot binnen MRent B.V..

De wijzigingen binnen de emissiestromen- en of energieverbruikers in de afgelopen periode (2019-2020) zijn:

Nieuw materieel / auto's:

- Euro 5 naar euro 6 Bakwagen

3.8 Factoren die het energieverbruik beïnvloeden

In deze jaarbeoordeling wordt het energieverbruik gerelateerd aan factoren die het energieverbruik waarschijnlijk hebben beïnvloed. Het voordeel van het beschouwen van het specifieke energieverbruik is dat het verbruik op deze manier als het ware wordt gecorrigeerd voor allerlei invloeden. In het geval van MRent B.V. wordt het energieverbruik hoofdzakelijk beïnvloed door de omzet.

Tabel 2: Factoren die energiegebruik beïnvloeden

4 Berekeningsmethodiek

Het berekenen en beoordelen van de CO₂ van de organisatie is onderdeel van het Energiemanagementsysteem dat in het kader van de CO₂-prestatieladder is ingevoerd. Om deze reden is het meest recente Handboek (3.0) CO₂-prestatieladder zoals uitgegeven door de Stichting Klimaatneutraal Aanbesteden & Ondernemen (SKAO) leidend binnen de berekeningsmethodiek.

4.1 Actuele berekeningsmethodiek & conversiefactoren

Het meest recente Handboek CO₂-prestatieladder zoals uitgegeven door de SKAO vormt de basis voor de berekeningen binnen emissie inventaris en jaarbeoordeling. De emissiefactoren zoals genoemd op de website www.co2emissiefactoren.nl worden aangehouden. Voor de onderliggende rapportage zijn de conversiefactoren gebruikt geldend op de datum van onderliggend rapport.

4.2 Basisjaar

Gekozen is om 2019 te gaan hanteren als basisjaar om een goed referentiekader te hebben van de huidige situatie.

4.3 Rapportageperiode

Deze jaarbeoordeling is opgesteld conform ISO14064 en beschrijft de CO₂-emissies van 2020 (01-01-2020 tot 31-12-2020).

4.4 Verificatie

De emissie inventaris is niet geverifieerd.

4.5 Berekening / allocatie van emissies binnen projecten met gunningvoordeel

Zie paragraaf 2.5.

4.6 Wijzigingen berekeningsmethodiek

Er zijn geen wijzigingen in de berekeningsmethodiek.

4.7 Herberekening basisjaar & historische gegevens

Er zijn geen herberekeningen uitgevoerd.

4.8 Uitsluitingen

Er zijn geen uitsluitingen

4.9 Opname van CO₂

Er heeft in de afgelopen periode geen opname van CO₂ plaatsgevonden binnen de bedrijfsactiviteiten.

4.10 Biomassa

Er is in de afgelopen periode geen gebruik gemaakt van biomassaverbranding.

5 Analyse van de voortgang

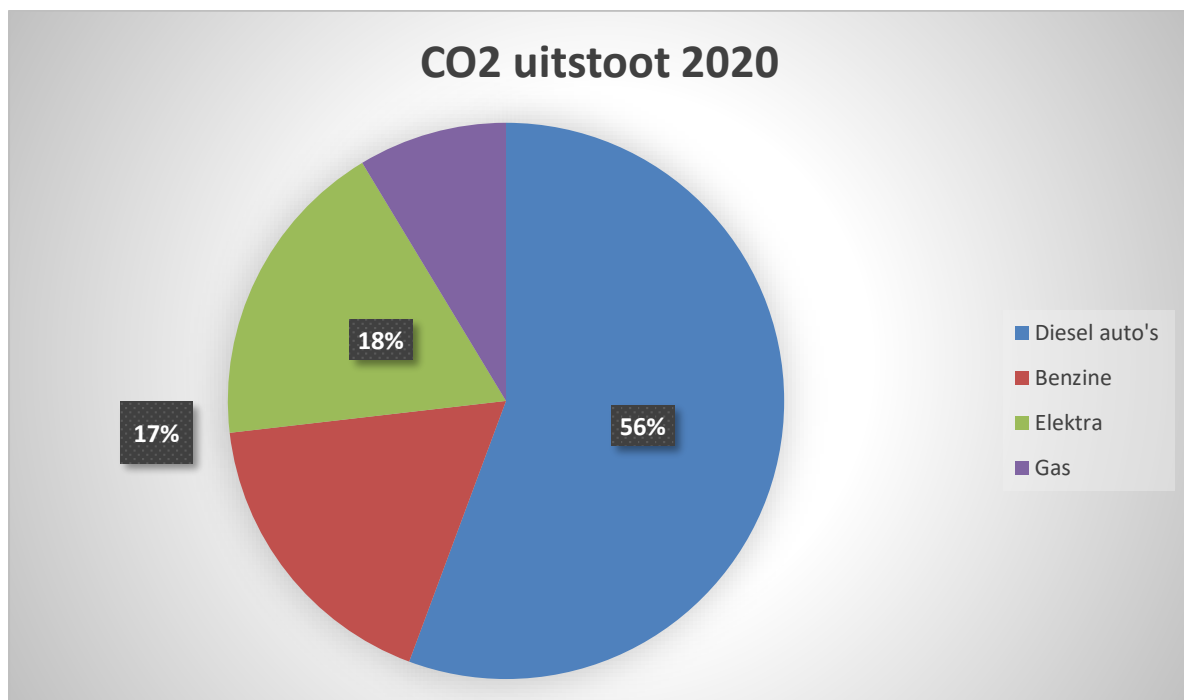
5.1 Emissies en significant energieverbruik

In 2020 bedroeg de totale CO₂-footprint van MRent B.V. 32,5 ton CO₂.

Uit de emissie inventaris blijkt dat de volgende energiestromen het meest significant zijn:

- Diesel
 - Brandstofverbruik (diesel) door transport, 56%

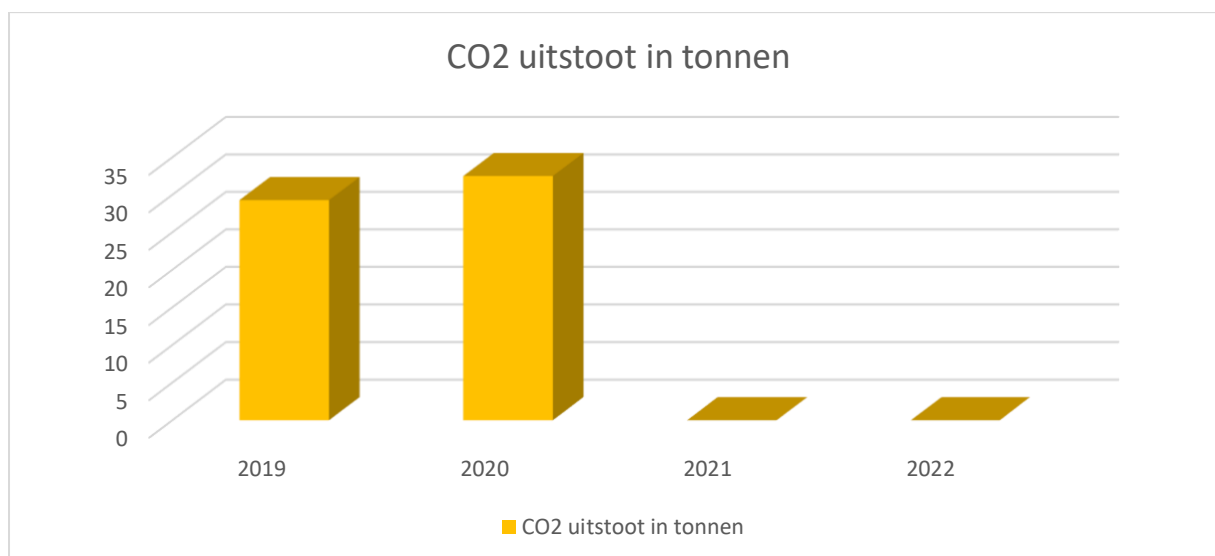
Naar de onderstaande grafiek en tabel gekeken is te zien dat 73% van de uitstoot wordt veroorzaakt door het brandstofverbruik van bedrijfsauto's. De meeste CO₂-uitstoot wordt veroorzaakt door de projecten. Gezien het type organisatie dat MRent B.V. is, valt te verwachten dat de overhead-activiteiten een zeer kleine plaats innemen. Het nemen van maatregelen op dit gebied levert dan ook de meeste milieuwinst op.



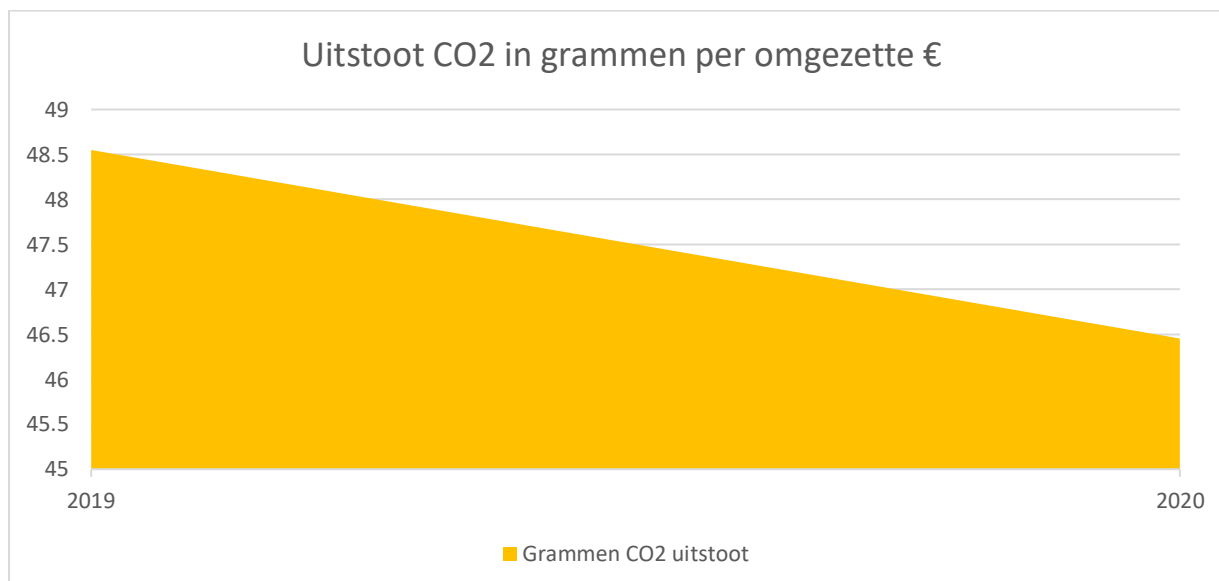
5.1.1 Jaarverbruik

Energiestroom	Eenheid	2019	2020	2021	2022
CO₂ uitstoot	Ton	29,29	32,50		
CO₂/€	Gram	58,48	56,77		
CO₂/€ scope 1	Gram	48,55	46,45		
CO₂/€ Scope 2	Gram	9,93	10,32		
Emissies Scope 1	Ton	24,32	26,60		
Emissies Scope 2	Ton	4,97	5,91		
Uitstoot Projecten	Ton	24,32	26,60		
Uitstoot overhead	Ton	4,97	5,91		

5.2 Trends



5.3 Voortgang reductiedoelstellingen



5.3.1 Scope 1 & 2 doelstellingen

Doelstellingen scope 1 en 2

Scope 1

Reductiedoelstelling Scope 1: 10% CO₂ reductie in 2024 ten opzichte van basisjaar 2019.

Reductiedoelstelling per jaar is 2,5% CO₂ reductie.

Deze reductiedoelstelling heeft betrekking op de volgende significante emissiestromen:

- Brandstofverbruik wagenpark en materieel;
- Verwarming.

De doelstelling heeft op de volgende wijze betrekking op de projecten:

- Het materieel wordt uitsluitend gebruikt in projecten;
- Het wagenpark wordt voornamelijk gebruikt in projecten.

T.a.v. scope 1 is een reductie gemeten van c.a. 4% de jaardoelstelling is daarmee ruimschoots bereikt.

Scope 2

Reductiedoelstelling Scope 2: 8% CO₂ reductie in 2024 ten opzichte van basisjaar 2019.

Reductiedoelstelling per jaar is 2% CO₂ reductie.

Deze reductiedoelstelling heeft betrekking op de volgende meest materiële emissies:

- Elektriciteit

De doelstelling heeft op de volgende wijze betrekking op de projecten:

- Elektriciteit wordt verbruikt in het kantoor ter voorbereiding van projecten en voor administratie(computers) en in de werkplaats voor onderhoud van het materieel welke uitsluitend op de projecten worden gebruikt.

T.a.v. scope 2 is een stijging gemeten van c.a. 4% dit komt door het gebruik van de airco in de hete zomermaanden. De jaardoelstelling is dus niet bereikt.

5.4 Scope 3

Doelstellingen scope 3:

Reductiedoelstelling Scope 3: De doelstelling is een reductie van 5% op de totale CO₂-uitstoot binnen scope 3 in 2024 ten opzichte van basis jaar 2019.

Deze reductiedoelstelling heeft betrekking op de volgende meest materiële emissies binnen de keten:

- Goederen en diensten.

De doelstelling heeft op de volgende wijze betrekking op de keten:

- Goederen en diensten zijn de categorieën waar binnen scope 3 de meest materiële emissies liggen. De maatregelen zijn opgenomen in de ketenanalyse.

T.a.v. scope 3 is de volgende reductie gemeten van 3,63 ton

Komend jaar worden diverse maatregelen verwacht op verschillende projecten. Voorbeelden van mogelijkheden tot reductie zijn carpoolen, slim inplannen transporten, gebruik van Biobased producten e.d.

De organisatie ziet zich als middenmoter. De organisatie is tevreden over deze status, het is niet nodig op kop te lopen, maar mee te gaan met de rest van de branche.

5.5 Onzekerheden

- Geen.

5.6 Medewerker bijdrage

MRent B.V. maakt het op de volgende manier mogelijk voor medewerkers om bij te dragen aan en mee te denken over CO₂-reductie:

- Medewerkers kunnen contact op nemen met de CO₂-coördinator voor ideeën met betrekking tot de CO₂-reductie voor scope 1, 2, en 3.
- Medewerkers kunnen letten op het brandstof- en elektriciteitsverbruik door hier bewust mee om te gaan en anderen te wijzen op de bewust omgang hiervan.

De medewerkers hebben in deze periode de volgende acties ondernomen: ze zijn bewust omgegaan met het verbruik van brandstof en elektriciteit. Medewerkers hebben deelgenomen aan diverse toolboxmeetings ten aanzien van milieu en CO₂-reductie.

5.7 Verbeterpunten

- Geen.

6 Maatregelen en initiatieven

Een daling van het energieverbruik leidt in bijna alle gevallen ook tot CO₂-reductie. Het nemen van maatregelen die het energieverbruik verlagen dragen daardoor bij aan het behalen van de CO₂-reductiemaatregelen. In het onderstaande overzicht staan de maatregelen die al getroffen zijn.

6.1 Al getroffen maatregelen 2019 - 2020

- Bakwagen Euro 5 naar euro 6

Overige genomen maatregelen zijn opgenomen in de maatregelenlijst van SKAO.

6.2 Op de hoogte blijven

MRent B.V. blijft op de hoogte van initiatieven die spelen in de markt door:

- Lidmaatschap KAM adviseur Nederland
 - Tweemaal per jaar een bijeenkomst;
 - Overleg in werkgroepen.
- Lidmaatschap SKAO
 - Belangrijkste ontwikkelingen ten aanzien van CO₂ Prestatieladder;
 - Diverse malen per jaar.

6.3 Initiatieven

Jaarlijks wordt bekeken welke nieuwe initiatieven binnen de sector interessant zijn voor het behalen van de reductiedoelstellingen. In dit beoordelingsverslag wordt bekeken of de initiatieven nog actueel zijn of reeds zijn afgerond. In het Jaarplan wordt besproken aan welke initiatieven deelgenomen wordt en worden deze keuzes verklaard.

6.4 Lopende initiatieven

- KAM-adviseur Nederland B.V. "Initiatief CO₂ reductie KAM-adviseur Nederland"
 - Gezamenlijk te streven naar CO₂ reducerende werkwijzen en duurzame methoden.
 - Deelnemers: KAM-adviseur Nederland B.V., Gebr. Schouls en overige aannemers uit voornamelijk de grond-, weg- en waterbouwbranche.
 - Minimaal tweemaal per jaar (en indien meer gewenst) worden bijeenkomsten georganiseerd door KAM-adviseur Nederland B.V. Tijdens deze bijeenkomsten wordt met diverse bedrijven gesproken over CO₂ reductie, omgang met projecten en CO₂, mogelijkheden tot verduurzamen van het bedrijf en eventuele ketenpartners. Initiatieven, maatregelen en bevindingen worden gedeeld. Er wordt gekeken naar de kansen en bedreigingen binnen diverse werkwijzen. Kennisdeling is een zeer belangrijk aspecten tijdens de bijeenkomsten.
 - Het initiatief zal mogelijk leiden tot samenwerking met bedrijven uit dezelfde branche, tot inzicht komen nieuwe innovatieve ideeën en informatie en kennis ontvangen door de inzet van verschillende sprekers.
 - Dit initiatief heeft betrekking op alle facetten omtrent milieu en reductie van CO₂ uitstoot. Maatregelen zijn op alle mogelijke manieren mogelijk.